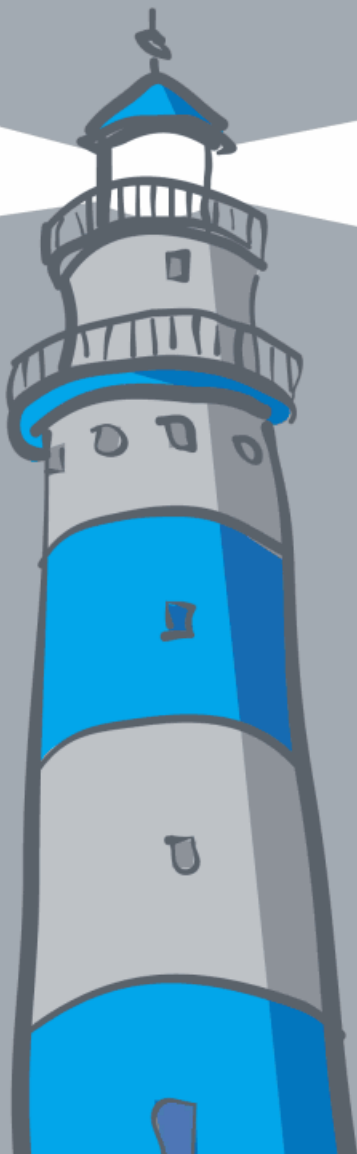


accoli :: poll

Katalog 2004



:: Inhalt

Zielsetzung	4
Gültigkeit	4
Leistungen	5
Plattform-Einrichtung (132-1-1108)	5
Plattform-Reset (132-1-1109)	5
Design	6
Fragetypen	6
Offene Frage kurz (132-2-1111)	6
Offene Frage lang (132-2-1112)	7
Einfachauswahl (132-2-1113)	7
Bewertungsblock (132-2-1114)	7
Zusammengesetzte Mehrfachauswahl (132-2-1116)	7
Freie Mehrfachauswahl (132-2-1117)	7
Umfragelogik	8
Personalisierte Umfrage (132-3-1120)	8
Zwischenspeicherung (132-3-1121)	8
Eingabepfung (132-3-1122)	9
Eingabefilter (132-3-1128)	9
Verzweigung und Filterführung (132-3-1130)	9
Tracking (132-3-1131)	10
Zusätzliche Ergebnistabelle (132-3-1133)	10
Infofenster als Pop-Up (132-3-1134)	10
Mail-Versand	11
Anonym (132-4-1136)	11
Personalisiert (132-4-1137)	11
Nachfassaktion (132-4-1138)	11
Auswertung	12
Sperrung	12
Trackingpunkte	12
Ergebnis-Export	12
Datenbankexport (132-5-1139)	13
IT-Beratung	13

Web-Hosting14

Standard-Domain	14
Erweiterte Standard-Domain (132-6-1141)	14
Spezifische Domains	15
Umfragen-Domain (132-6-1142)	15
Kunden-Domain (132-6-1143)	15
Installationsfähige Version (132-6-1144)	16

Preise17

Standardleistungen	17
Beratungsleistungen	18

:: Zielsetzung

accoli::poll ist eine Plattform zur schnellen und effektiven Erstellung von Online-Umfragen. Durch die Verwendung einzelner, leistungsstarker Module werden professionelle Online-Umfragen nach individuellen Anforderungen kosteneffektiv erstellt.

accoli::poll richtet sich an Umfrageinstitute und Marketingexperten, die Bedarf an qualitativ hochwertigen und individuellen Online-Umfragen haben. Durch den modularen Aufbau der Software werden die Kosten für Standardaufgaben gering gehalten. Gleichzeitig wird durch dieses Konzept garantiert, dass sich auch komplexe Online-Befragungen effektiv umsetzen lassen.

Als Kunde müssen Sie sich nicht mit technischen Fragen oder der komplexen Bedienung eines weiteren Programmes auseinandersetzen. Die Bestellung Ihrer maßgeschneiderten Online-Umfrage erfolgt anhand des vorliegenden Katalogs zu verbindlichen Festpreisen. Als Kunde von accoli::poll müssen Sie lediglich die für Sie relevanten Fragen festlegen und Ihre Ergebnisse entsprechend auswerten. Installationen auf Ihrem PC oder die mühsame Administration des eigenen Webspace entfallen dadurch vollständig.

Gültigkeit

Der vorliegende Katalog mit der dazugehörigen Preisliste ist bis zum 31.12.2004 gültig.

:: Leistungen

Für die Standardmodule von accoli::poll werden verbindliche Festpreise angegeben. Durch die flexible Konzeption der Software können individuelle Erweiterungen jedoch problemlos integriert werden. Für solche Zusatzanforderungen werden auf Anfrage persönliche Angebote erstellt.

Plattform-Einrichtung (132-1-1108)

Für jede Umfrage muss die erforderliche Web-Plattform eingerichtet werden. Dabei sind folgende Leistungen enthalten:

- Einrichtung des erforderlichen Webspace
- Einrichtung der erforderlichen Subdomain
- Installation der Umfragesoftware accoli::poll
- Installation des Admin-Tools zur Auswertung
- Erstellung der Datenbank
- Erfassung von Besuchern und abgeschlossenen Umfragen
- Installation der HTML Basis Templates
- vollständiges Web-Hosting inklusive Speicherplatz und Traffic

Die Einrichtung der Plattform ist notwendig um die Fragentypen entsprechend des Katalogs anbieten zu können. Das integrierte Basistracking erfasst die Anzahl der vollständig abgeschlossenen Umfragen.

Achtung: Die Plattform der Standardlösung liegt zwingend auf einem dedizierten Server von accoli. Um accoli::poll auf einem eigenen Server zu installieren, benötigen Sie das Modul "Installationsfähige Version" (132-6-1144).

Plattform-Reset (132-1-1109)

Es besteht die Möglichkeit eine existierende Plattform für eine neue Umfrage zu Reaktivieren. Dabei gehen sämtliche Daten der aktuellen Umfrage unwiderruflich verloren. Eine wiederholte Nutzung alter Fragen ist nicht möglich. Der Vorteil des Plattform-Reset liegt in der Kostenersparnis gegenüber der Einrichtung einer neuen Plattform.

Achtung: Bei einem Plattform-Reset wird die URL nicht geändert. Das heißt Teilnehmer der alten Umfrage kommen ohne weitere Warnung auf die neue Umfrage. Dieser Effekt kann durchaus wünschenswert sein. Im Falle von personalisierten Umfragen (siehe unten) ist davon aber dringend abzuraten.

Design

Der Fragebogen besteht aus mehreren HTML Formularen, die für jedes Projekt einzeln generiert werden. Neben der inhaltlichen und gestalterischen Richtigkeit wird sehr großer Wert auf eine korrekte HTML Programmierung entsprechend gültiger Normen gelegt. Dadurch ist die Kompatibilität für alle gängigen Browser sichergestellt. Die Anwendungslogik wird vollständig vom Web-Server ausgeführt, was einen maximalen Schutz vor möglichen Manipulationen bietet. Aus verschiedenen Designvorschlägen kann ein passender Entwurf gewählt werden. Bei jedem Designvorschlag ist es möglich eine individuelle Kopf- und Fußzeile einzufügen.

Auf Wunsch können auch eigene Designs umgesetzt werden. Der Spielraum reicht von der Formatierung einzelner Fragen, über die Integration von Icons und Bildern bis zur vollständigen Gestaltung der gesamten Umfrage. Diese zusätzlichen Leistungen erhalten Sie auf Anfrage.

Fragetypen

Aus den gegebenen Standardfragen lassen sich auch komplexe Online-Umfragen problemlos zusammenstellen. Grundsätzlich können mehrere Fragen auf einer Seite zusammengefasst werden. Sobald mehrere Seiten erforderlich sind wird mit einem "Weiter!"- Button zwischen den einzelnen Seiten geblättert. Bei Umfragen ohne eigene Ablauflogik können die Seiten frei zusammengestellt werden. In der Grundversion wird keine Prüfung der Eingabe vorgenommen. Insbesondere bei offenen Fragen bedeutet das, dass der Teilnehmer sämtliche denkbaren Zeichen in das Feld eingeben kann. Als Fragetypen stehen zur Verfügung:

Offene Frage kurz (132-2-1111)

Frage zur Eingabe von Text in ein einfaches, einzeiliges Textfeld.
Maximale Länge: 250 Zeichen.

Offene Frage lang (132-2-1112)

Frage zur Eingabe großer Textblöcke. Die Anzahl der Zeichen entspricht einem Umfang von 20 Seiten mit 60 Zeilen zu 80 Zeichen.

Einfachauswahl (132-2-1113)

Frage mit vorgegebenen Antworten, wobei nur eine Option gewählt werden kann. Die Auswahl der Optionen kann alternativ über Radio-Buttons oder eine Drop-Down-Liste erfolgen.

Bewertungsblock (132-2-1114)

Ein Bewertungsblock ist eine zusammengesetzte Frage aus mehreren Fragen des Typs Einfachauswahl. Dabei ist für jede Einfachauswahl zwingend die selbe Optionsliste gültig. In der Basis-Version ist der Bewertungsblock mit 3 einzelnen Fragen vorgesehen. Es können beliebig viele zusätzliche Fragen hinzugefügt werden (132-2-1115).

Zusammengesetzte Mehrfachauswahl (132-2-1116)

Die zusammengesetzte Mehrfachauswahl erscheint für den Teilnehmer der Umfrage als echte Mehrfachauswahl. In der Auswertungstabelle wird jede Option als einzelne Spalte ausgegeben. Im Ergebnisdatensatz eines Nutzers wird markiert, ob eine einzelne Option ausgewählt wurde. Die Darstellung für den Teilnehmer erfolgt wahlweise über Checkboxes oder einer Auswahlliste mit Mehrfachauswahl.

Freie Mehrfachauswahl (132-2-1117)

Für den Umfrageteilnehmer ist kein Unterschied zur zusammengesetzten Mehrfachauswahl (132-2-1116) zu erkennen. Der einzige Unterschied liegt in der anderen Datenerfassung, die bei der freien Mehrfachauswahl nach dem Prinzip einer n:m Verknüpfung von Tabellen arbeitet.

Achtung: Die freie Mehrfachauswahl setzt voraus, dass der Anwender die Auswertung als Datenbankexport nutzen kann. Für Anwender, die eine Auswertung als CSV-File wünschen muss die zusammengesetzte Mehrfachauswahl verwendet werden.

Nähere Informationen zu den unterschiedlichen Auswertungstypen erhalten Sie im Kapitel Auswertung.

Umfragelogik

Die Basisversion von accoli::poll bietet für viele Online-Umfragen ausreichenden Komfort und Komplexität. In manchen Fällen kann es jedoch erforderlich sein die Umfrage mit zusätzlichen Features auszustatten. Neben der Möglichkeit einer individuellen Anpassung bietet accoli::poll dazu folgende Standardmodule:

Personalisierte Umfrage (132-3-1120)

Sie können mit accoli::poll Ihre Umfrage gezielt auf Personengruppen beschränken. Jeder Teilnehmer erhält einen eigenen Link zur Umfrage. Durch die Verschlüsselung dieser Links ist sichergestellt, dass keine Verwechslung unter den Teilnehmern stattfinden kann. In der Auswertung können Sie die Aktivität der einzelnen Teilnehmer verfolgen. Rückschlüsse auf die Antworten einzelner Personen sind aus Datenschutzgründen jedoch nicht möglich. Für die Durchführung einer personalisierten Umfrage kann eine Liste mit eindeutigen IDs des Auftraggebers zugrunde gelegt werden. Sie erhalten im Gegenzug eine Tabelle, bei der jeder ID eine eindeutige URL zugeordnet ist. Alternativ können Sie einfach die Anzahl der notwendigen persönlichen URLs angeben. Die erforderlichen IDs werden dann von accoli generiert.

Achtung: Die Personalisierung schließt die Verteilung der einzelnen URLs an die Zielgruppe nicht ein. Sie können die URLs auf beliebige Weise kommunizieren. accoli bietet als komfortable Lösung den personalisierten eMail-Versand zur Kombination mit diesem Paket.

Zwischenspeicherung (132-3-1121)

Bei Standardumfragen werden alle Fragen einer Seite mit dem Abschicken des Formulars direkt in die Datenbank geschrieben. Wird das Formular (z.B. durch die Benutzung der Back-Taste des Browsers) erneut aufgerufen, ist das Formular leer. Das erneute Abschicken eines leeren Formulars löscht die vorhandenen Einträge. Die Vorgehensweise reicht für die viele Umfragen aus.

Wenn damit zu rechnen ist, dass die Teilnehmer im Verlauf einer Umfrage häufig Korrekturen vornehmen, können die bereits besuchten Formulare mit den vorhandenen Werten aus der Datenbank gefüllt werden. Bei personalisierten Umfragen können die Teilnehmer die Umfrage vollständig verlassen und nach einer beliebig langen Unterbrechung wieder fortsetzen.

Eingabepfung (132-3-1122)

Vor allem bei offenen Fragen kann es wünschenswert sein, die Eingabe vor der Speicherung in die Datenbank zu prüfen. Als Lösungen von der Stange stehen die Prüfungen auf Zahlen (Typ, Wertebereich), Pflichtfelder, alphanumerische Zeichen, syntaktisch korrekte Web-Adresse und syntaktisch korrekte eMail-Adresse zur Verfügung. Für individuelle Eingabepfungen ist `accoli::poll` einfach zu erweitern.

Die Prüfung erfolgt serverseitig nach dem Abschicken des Formulars. Dadurch wird sichergestellt, dass die Eingabepfung nicht durch Manipulation umgangen werden kann.

Achtung: Damit bereits vorgenommene Eingaben nach einer negativen Prüfung nicht verloren gehen, muss das Modul Zwischensicherung (132-3-1121) verwendet werden. Dies ist dann notwendig, wenn mehrere Fragen auf einer Seite zusammengefasst werden.

Eingabefilter (132-3-1128)

Eingabefilter ersetzen bestimmte Zeichen bei offenen Fragen. Dieses Modul dient vor allem der Vereinfachung der Auswertung, da manche Auswerteprogramme nicht in der Lage sind alle vorkommenden Zeichen zu ersetzen. Die Standardfilter ersetzen Zeilenumbrüche und Tabulatoren.

Verzweigung und Filterführung (132-3-1130)

Grundsätzlich kann für jede Umfrage eine beliebig komplexe Ablauflogik definiert werden. Aus Sicherheitsgründen wird bei `accoli::poll` sämtliche Anwendungslogik manipulationssicher auf Server-Seite ausgeführt. Deshalb kann die beeinflusste Frage nicht auf der selben Seite wie die Ausgangsfrage stehen. In der Standard-Filterführung wird durch eine Ausgangsfrage des Typs Einfache Auswahl (132-2-1113) entschieden, welche abhängige(n) Frage(n) daraufhin gezeigt werden sollen.

Achtung: Bei der Standardlösung ändert sich bei Filterführungen die Benennung der abhängigen Frage (z.B. die Nummerierung) nicht.

Wenn sich aufgrund der selben Ausgangsfrage Fragen auf unterschiedlichen Seiten der Umfrage ändern, muss das Modul entsprechend der Anzahl der beeinflussten Seiten mehrmals verwendet werden.

Komplexe Filterführungen (z.B. in Abhängigkeit von mehreren Fragen oder Mehrfachauswahlen) erhalten Sie auf Anfrage.

Tracking (132-3-1131)

Standardmäßig wird jeder erste Besuch und jeder Abschluss einer Umfrage erfasst. Bei personalisierten Umfragen steht diese Information in Verbindung zur eindeutigen URL (siehe 132-3-1120). Bei nicht personalisierten Umfragen wird mit jedem Aufruf der Startseite (auch bei einem Reload des Browsers) ein Besuch verzeichnet. Zusätzliche Trackingpunkte können auf jeder Seite der Umfrage eingebaut werden (132-3-1131). Die Erfassung der Trackingpunkte dient einem schnellen Überblick um die Resonanz auf die Umfrage zu beurteilen. Eine Verknüpfung zu den Ergebnissen ist nicht gegeben. Trackingpunkte werden separat vom Eintrag in die Ergebnistabelle ermittelt.

Jeder Trackingpunkt kann zusätzlich mit einer Zeiterfassung versehen werden (132-3-1132). Dadurch wird es möglich den Verlauf der Umfrage genau zu analysieren. In der Auswertung erhalten Sie eine Liste in der die unterschiedlichen Zeitpunkte für die einzelnen Nutzer aufgelistet sind.

Zusätzliche Ergebnistabelle (132-3-1133)

Die Eintragung der Umfrageergebnisse erfolgt in der Basisversion in eine einzige Tabelle. Dadurch wird die einfache Datenübertragung in die gängigen Auswertungsprogramme sichergestellt. Auf Wunsch können bestimmte Daten in separate Tabellen gespeichert werden. Dies kann bei der Erfassung von persönlichen Daten (z.B. für die Teilnahme an einem Gewinnspiel) aus datenschutzrechtlichen Gründen notwendig sein.

Dieses Modul schließt die Anpassung der Datenbank, sowie eine separate Auswertung der zusätzlichen Tabelle ein.

Infofenster als Pop-Up (132-3-1134)

Auf der Startseite der Umfrage gibt es die Möglichkeit beliebig viele Links auf separate Pop-Up Fenster zu integrieren. Das Design des Pop-Up Fenster passt zur gewählten Vorlage für die Umfrage. Die Inhalte des Fensters können Sie selbst bestimmen. Individuelle Formatierungen in diesem Fenster müssen gesondert beauftragt werden. Dieses Modul eignet sich zum Beispiel um zusätzliche Informationen zum Datenschutz zu hinterlegen.

Mail-Versand

Wenn eMail-Adressen von den Umfrageteilnehmern vorliegen, bietet es sich an via eMail auf die Umfrage aufmerksam zu machen. Der Mail-Versand durch accoli eignet sich für beliebig große Empfängerlisten. Dabei ist sichergestellt, dass der Versand an jeden Empfänger persönlich vorgenommen wird (nicht als Blindcopy). Die Absenderadresse der eMails können Sie frei wählen. Nicht existierende eMail-Adressen erzeugen in der Regel eine Fehlermeldung beim Server des Empfängers. Diese Fehlermeldung wird ebenfalls an die von Ihnen gewählte Absenderadresse geschickt. Für die Bereitstellung syntaktisch korrekter eMail-Adressen ist der Auftraggeber verantwortlich. Nach dem Mail-Versand erhalten Sie eine Liste der syntaktisch falschen eMails. Wir empfehlen dringend die Formatierung der Mails als reine Text-Mails. Wenn Sie den Versand von formatierten HTML-Mails wünschen, müssen Sie den erforderlichen HTML-Code selbst bereitstellen.

Achtung: Die Module zum Mailversand können nur angeboten werden, wenn die Umfrage auf einem Server bei accoli gehostet wird. (siehe unten: Web-Hosting)

Anonym (132-4-1136)

Der anonyme Versand wird notwendig, wenn die eMail an sehr große Empfängerlisten verschickt werden soll. Mailclients auf Desktop-Rechnern können den Versand von großen Listen häufig nicht leisten. Den (für alle Empfänger gleichen) Text der eMail können Sie frei wählen.

Personalisiert (132-4-1137)

Dieses Modul ist für die Verteilung der eindeutigen URLs aus der personalisierten Umfrage (132-3-1120) vorgesehen. Jeder Empfänger der eMail-Liste erhält seinen individuellen Link auf die Umfrage. Der Text der eMail wird dynamisch für jeden Empfänger einzeln generiert. Ähnlich einer Serienbrieffunktion können Sie bis zu drei individuelle Textbausteine in der Empfängerliste mitliefern (z.B. eine komplette Anrede). Die Textbausteine müssen vollständig sein und in der Tabelle der eMail-Adressen als korrektes CSV-File übermittelt werden.

Nachfassaktion (132-4-1138)

Eine Nachfassaktion ist ausschließlich bei personalisierten Umfragen und in Folge eines durchgeführten personalisierten Mail-Versands möglich. Hierbei werden diejenigen Teilnehmer, die die Umfrage noch nicht besucht haben ein zweites Mal mit dem persönlichen Link angeschrieben und aufgefordert an der Umfrage teilzunehmen. Die Textbausteine aus der ursprünglichen Mail können entsprechend eingesetzt werden.

Auswertung

Jede Basis-Installation enthält eine Online-Oberfläche zur Administration der Umfrage. Da es das Ziel von accoli::poll ist schnell und kosteneffektiv professionelle Online-Befragungen bereitzustellen, bietet die Grundversion keine statistischen Funktionen zur eigentlichen Analyse der Befragung. Diese sollte in gängigen Auswerteprogrammen erfolgen. Dafür steht ein Export entsprechend der CSV-Spezifikationen zur Verfügung. Dieses Format stellt einen weit verbreiteten Standard zum Austausch großer Datenmengen dar. Falls der Umfang des Admin-Tools für Ihre Bedürfnisse nicht ausreichen sollte, erhalten Sie weitere Funktionen auf Anfrage. Die Features des im Basispaket enthaltenen Admin-Tools werden in den folgenden Unterkapiteln erläutert.

Sperrung

Sie können Ihre Umfrage nach Belieben sperren und wieder freigeben. Bei einer gesperrten Umfrage erscheint für alle Teilnehmer eine Seite mit dem Hinweis: "Die Umfrage ist abgelaufen".

Trackingpunkte

Im Admin-Tool erhalten Sie eine Übersicht mit den aktuellen Zahlen aller Trackingpunkte. Wenn Sie die Zeiterfassung von Trackingpunkten gewählt haben (132-3-1132), erhalten Sie die Möglichkeit des Downloads einer Tabelle, in der Datum und Zeit eines jeden Trackingpunktes festgehalten sind.

Bei personalisierten Umfragen bekommen Sie die Informationen der Trackingpunkte in Bezug auf die einzelnen Teilnehmer-IDs. Diese Tabellen erhalten Sie ebenfalls als Download im CSV Format.

Ergebnis-Export

accoli::poll trennt die Erfassung von der Auswertung, so dass Sie bei der Analyse der Ergebnisse nicht auf Ihre gewohnten Programme verzichten müssen. Als Standard-Export wird das weit verbreitete und bewährte CSV-Format eingesetzt. Dadurch erhalten Sie eine gute Kompatibilität zu fast allen Programmen. Auf Anfrage erhalten Sie auch individuell angepasste Exporte. Die Exporte werden von accoli regelmäßig über Nacht aktualisiert und bereitgestellt, so dass Sie immer die Ergebnisse des Vortags zur Verfügung haben. Die Exporte von accoli::poll entsprechen den gültigen CSV-Spezifikationen.

Achtung: Einige Auswerteprogramme können mit Zeilenumbrüchen innerhalb von Textfeldern nicht umgehen. Um Anpassungsarbeit zu ersparen empfiehlt sich bei offenen Fragen der Einsatz eines Filters zur Umwandlung von Zeilenumbrüchen.

Bei Fragen des Typs einfache Auswahl (132-2-1113) und bei Bewertungsblöcken (132-2-1114) werden in der Ergebnistabelle von accoli generierte IDs angegeben. Die Zuordnung der IDs zu den jeweiligen Optionen wird in separaten Tabellen angegeben. Diese Tabellen stehen ebenfalls im CSV-Format zum Download bereit.

Wenn Sie einen Teil der Ergebnisse in zusätzlichen Tabellen speichern lassen (132-3-1133), erhalten Sie für jede Tabelle ein separates Ergebnisfile. Die Ergebnistabellen sind untereinander nicht verknüpft.

Datenbankexport (132-5-1139)

Neben den Standard CSV-Files zur Auswertung kann ein Datenbankexport als vollständiges SQL-File zur Verfügung gestellt werden. In diesem File sind die vollständige Struktur der Datenbank sowie sämtliche Standardeinträge und Ergebnisse enthalten. Diese Option eignet sich nur für fortgeschrittene Nutzer, die in ihrer Auswertungssoftware SQL- Dateien importieren können.

IT-Beratung

Mit dem vorliegenden Katalog haben Sie die Möglichkeit Ihre Online-Umfrage entsprechend Ihren Erfordernissen selbst zusammenzustellen. Der Preis, der sich bei der Zusammenstellung der einzelnen Module ergibt hat für die schlüsselfertige Version Gültigkeit.

Wenn die Module dieses Katalogs nicht ausreichen um Ihren Anforderungen zu genügen, bieten wir für Kunden von accoli::poll individuelle Anpassungen zu günstigen Konditionen. Denkbare Anpassungen sind ein individuelles Design der Umfrage, komplexe Filterführungen oder die Installation der Software auf Ihrem eigenen Server.

:: Web-Hosting

Die Umfragen von accoli::poll werden auf einem dedizierten Server von accoli gehostet. Eine mehrfach redundante Anbindung an das Internet garantiert eine sichere und schnelle Verbindung.

Jede Umfrage hat eine Laufzeit von 6 Monaten. Innerhalb dieser Zeit fallen bei Umfragen bis zu 100 Einzelfragen und maximal 5.000 Teilnehmern keine Kosten für Webspace oder Traffic an. Im Grundpaket eingeschlossen ist die Speicherung aller notwendigen Umfrage-Seiten, die komplette Datenbank, sämtliche Aufrufe durch die Teilnehmer sowie die Webseiten Ihres persönlichen Admin-Tools und den entsprechenden Aufrufen. Dieses Angebot setzt einen standardisierten Design-Vorschlag von accoli voraus.

Standard-Domain

Im Standardpaket liegt die Umfrage unter einer Domain in der Form:

`http://axxxx.accoli.net`

"xxxx" steht für eine individuelle Umfrage-ID. Die Links der personalisierten Umfragen haben die Form:

`http://axxxx.accoli.net /index.php?srv=c4ca4238a0b568319dcc509a6f75849b`

Der 32 Zeichen lange String am Ende der URL ist der manipulationssichere, eindeutige Schlüssel und für personalisierte Umfragen zwingend notwendig.

Erweiterte Standard-Domain (132-6-1141)

Die Sub-Domain "axxxx" kann durch einen individuellen Wunschnamen ersetzt werden, so dass eine Domain der Form

`http://IhrWunschname.accoli.net`

entsteht. Diese einfache Namensanpassung ist nicht mit der spezifischen Umfragen-Domain zu verwechseln (siehe unten). Die Haupt-Domain unter der die Umfrage zu finden ist, ist bei der Standardlösung immer "accoli.net".

Spezifische Domains

Wenn Ihre Umfrage unter einer anderen Domain als "accoli.net" erscheinen soll, haben Sie dafür zwei Möglichkeiten. Die Einrichtung einer Umfrage unter einer eigenen Second-Level-Domain oder die Einrichtung einer spezifischen Kunden-Domain. In beiden Fällen müssen Sie sich selbst um die Reservierung und Bezahlung der gewünschten Domain (z.B. MeineDomain.de) kümmern.

Achtung: Die Gebühren zur Bereitstellung der Domain ist in diesen Modulen nicht enthalten!

Ausserdem müssen Sie veranlassen, dass Ihre Domain auf den richtigen Server bei accoli umgeleitet wird. Dies erreichen Sie durch einen KK-Antrag bei Ihrem Provider. Ihr Provider ist verpflichtet diese Anträge anzunehmen und auszuführen. Die erforderliche IP-Adresse des accoli-Servers erhalten Sie mit der Beauftragung.

Achtung: Wenn Sie eine spezifische Domain für eine Umfrage wünschen, ist es nicht möglich andere Inhalte mit dieser Domain bei anderen Providern zu hosten.

Auf dem leistungsstarken Servern von accoli können Sie weitere Webseiten unter Ihrer Domain zur Verfügung stellen. Die Preise für die Einrichtung des Webspace und den Traffic erhalten Sie auf Anfrage.

Der Aufbau der personalisierten Links ist analog zur Standardversion, selbstverständlich mit Ihrer persönlichen Domain als Basis.

Umfragen-Domain (132-6-1142)

Auf Wunsch können Sie eine eigene Domain für eine einzige Umfrage verwenden (<http://www.MeineUmfrage.de>). Dieses Vorgehen ist nur bei Umfragen mit langer Laufzeit ratsam.

Kunden-Domain (132-6-1143)

Wenn Sie regelmäßig Umfragen mit accoli::poll umsetzen, bietet die Möglichkeit der Kunden-Domain eine interessante Alternative. Wie bei der Umfragen-Domain muss Ihre Kunden-Domain (z.B. MeineDomain.de) auf den accoli-Server geleitet werden. Die vollständige URL einer Umfrage lautet dann zum Beispiel:

<http://Umfrage.MeineDomain.de>

Die Kosten für die Einrichtung einer Kunden-Domain fallen nur für die erste Umfrage unter dieser Domain an. Danach können ohne Mehrkosten beliebig viele Subdomains (z.B. Umfrage2) eingerichtet werden.

Installationsfähige Version (132-6-1144)

accoli::poll ist moderne Internet-Software. Zum Einsatz kommen ausschließlich verbreitete und bewährte Technologien. Dadurch erhalten Sie die Möglichkeit accoli::poll auf einem eigenen Webserver oder im Intranet zu installieren. Als Voraussetzung benötigen Sie hierfür einen Server mit LAMP-Architektur und folgenden Mindestversionen:

- PHP Version 4.2.2
- MySQL Version 3.23.52
- Apache Webserver Version 1.3.26
- Als Linux Version gilt Suse 8.1 oder höher als Referenz
- Pear DB sollte verfügbar sein

Wenn Pear nicht auf Ihrem Server installiert ist, können Sie die erforderliche Bibliothek auch separat einbinden. Dafür müssen Sie den Include Pfad der php.ini entsprechend anpassen.

Das Modul der Installationsversion (132-6-1144) beinhaltet sämtliche notwendigen Dateien zur Installation, eine Installationsanleitung und der Struktur der Datenbank als .sql-File in einem einzigen Zip-File (als CD-Rom oder zum Download auf einem FTP-Server).

Achtung: Die Installationsversion eignet sich ausschließlich für Anwender mit umfangreichen Erfahrungen bei der Installation von PHP Programmen und der Administration von MySQL -Datenbanken. Die Kosten für die Installation auf Ihrem Zielsystem sind bei diesem Modul nicht enthalten.
Ein Plattform-Reset ist bei Installationsversionen nicht möglich.

:: Preise

Sämtliche Preise werden in Euro angegeben und verstehen sich zuzüglich Mehrwertsteuer.

Standardleistungen

Bestellnummer	Bezeichnung	Preis
132-1-1108	Plattform Einrichtung	398,-
132-1-1109	Plattform- Reset	179,-
132-2-1111	Offene Frage Kurz	29,-
132-2-1112	Offene Frage Lang	39,-
132-2-1113	Einfach-Auswahl	79,-
132-2-1114	Bewertungsblock inkl 3 Unterfragen	129,-
132-2-1115	Unterfrage zu bestehenden Bewertungsblock	39,-
132-2-1116	Zusammengesetzte Mehrfachauswahl	98,-
132-2-1117	Freie Mehrfachauswahl	159,-
132-3-1120	Personalisierte Umfrage	298,-
132-3-1121	Zwischenspeicherung	119,-
132-3-1122	Eingabeprüfung Zahlentyp	29,-
132-3-1123	Eingabeprüfung Wertebereich Zahl	39,-
132-3-1124	Eingabeprüfung Pflichtfeld	29,-
132-3-1125	Eingabeprüfung Alphanumerische Zeichen	39,-
132-3-1126	Eingabeprüfung Web-Adresse (Syntax)	49,-
132-3-1127	Eingabeprüfung eMail-Adresse (Syntax)	49,-
132-3-1128	Eingabefilter Zeilenumbruch	29,-
132-3-1129	Eingabefilter Leerzeichen	29,-
132-3-1130	Filterführung	149,-
132-3-1131	Zusätzlicher Tracking -Punkt	59,-
132-3-1132	Zeiterfassung bei Trackingpunkten	59,-
132-3-1133	Zusätzliche Ergebnistabelle	149,-
132-3-1134	Infofenster als Pop-Up	49,-
132-4-1136	Mail-Versand Anonym	198,-
132-4-1137	Mail-Versand Personalisiert	398,-
132-4-1138	Nachfassaktion	269,-
132-5-1139	Datenbankexport	39,-
132-6-1141	Erweiterte Standard-Domain	29,-
132-6-1142	Umfragen-Domain	59,-
132-6-1143	Kunden-Domain	139,-
132-6-1144	Installationsfähige Version	249,-

Beratungsleistungen

Die Preise für Beratungsleistungen wie individuelles Seitenlayout, komplexe Filterführungen oder die Installation auf Ihrem eigenen Server erhalten Sie auf Anfrage.